

**МИНИСТЕРСТВО ОХРАНЫ ОКРУЖАЮЩЕЙ СРЕДЫ И ПРИРОДНЫХ РЕСУРСОВ РОССИЙСКОЙ
ФЕДЕРАЦИИ, МОСКВА, 1995**
**ВРЕМЕННЫЕ МЕТОДИЧЕСКИЕ РЕКОМЕНДАЦИИ ПО ПРОВЕДЕНИЮ ИНВЕНТАРИЗАЦИИ МЕСТ
ЗАХОРОНЕНИЯ И ХРАНЕНИЯ ОТХОДОВ В РОССИЙСКОЙ ФЕДЕРАЦИИ**

УТВЕРЖДАЮ:

Первый заместитель начальника Департамента
государственного экологического
контроля Минприроды России

Р.Г. Мамин «__»_____ 199_ г.

Методические указания по проведению инвентаризации мест захоронения и хранения отходов в Российской Федерации разработаны в соответствии с Законом Российской Федерации «Об охране окружающей природной среды».

1. Общие положения

Инвентаризация представляет собой систематизацию сведений о местах складирования, хранения и захоронения отходов производства и потребления и имеет целью

- определение площадей, занятых под места складирования, хранения и захоронения отходов;
- оценку заполнения и наличия свободных объемов мест складирования и захоронения отходов;
- определение основного вида отходов в местах складирования, хранения и захоронения отходов;
- определение наличия в местах складирования, хранения и захоронения отходов 1-4-го классов опасности;
- оценку состояния мест складирования, хранения и захоронения отходов;
- оценку степени влияния мест складирования, хранения и захоронения отходов на окружающую среду;
- выявление, регистрацию и ведение учета мест организованного и неорганизованного хранения, а также отвалов, шламо-, золо- и хвостохранилищ;
- определение наличия проекта по обустройству и эксплуатации объекта для размещения отходов, прошедшего государственную и геологическую экспертизу;
- определение соответствия объекта экологическим, строительным и санитарным нормам и правилам; .
- наличие для подземных сооружений лицензии, выдаваемой территориальным органом Роскомнедр по согласованию с территориальными органами Минприроды России, Госсанэпиднадзора России, Госгортехнадзора России, Роскомвода;
- организация режимной наблюдательной сети на полигонах;
- составление территориальных схем размещения отходов с указанием удаленности объекта для размещения отходов от границ городов и населенных пунктов в лесопарковых, курортных оздоровительных, рекреационных зонах и зонах санитарной охраны источников питьевого водоснабжения, а также в районах развития геотектонических структур, образований и процессов.

Инвентаризации подлежат все отходы, образующиеся на предприятиях, в организациях и т.д., именуемых в дальнейшем «природопользователи», включая отходы производства и потребления.

2. Термины и определения

Отходы - отходы производства и потребления, образовавшиеся в результате жизнедеятельности людей.

Отходы производства - материалы, вещества, изделия, образовавшиеся в

процессе производства продукции или выполнения работ (услуг) и не находящие применения в этом производстве, либо утратившие полностью или частично исходные потребительские свойства.

Отходы потребления – изделия, материалы, продукция, утратившие полностью или частично свои потребительские свойства в результате физического или морального износа и жизнедеятельности людей.

Опасные отходы – отходы, содержащие в своем составе вещества, которые обладают одним из опасных свойств (таким как токсичность, инфекционность, взрывчатость, огнеопасность, высокая реакционная способность) и присутствуют в таком количестве и в таком виде, что представляют непосредственную или потенциальную опасность для здоровья людей или окружающей среды как самостоятельно, так и при вступлении в контакт с другими веществами либо с окружающей средой.

Обращение с отходами – все виды деятельности, связанные с образованием, сбором, хранением, использованием, обезвреживанием, транспортировкой и захоронением отходов.

Объект размещения отходов – полигоны, санкционированные свалки, шламохранилища, а также специально оборудованные места для хранения отходов.

Размещение отходов – любая операция по хранению и захоронению отходов.

Хранение отходов – содержание отходов в специально оборудованных накопителях до их извлечения с целью захоронения или специальной переработки.

Захоронение отходов – изоляция отходов, направленная на предотвращение попадания загрязняющих веществ в окружающую среду и исключающая возможность дальнейшего использования этих отходов.

Полигон по обезвреживанию и захоронению промышленных и бытовых отходов – сооружения для размещения промышленных и бытовых отходов, обустроенные и эксплуатируемые в соответствии с проектами.

Санкционированные свалки – разрешенные органами исполнительной власти территории (существующие площадки) для размещения промышленных и бытовых отходов, но не обустроенные в соответствии с СНИП. Являются временными, подлежат обустройству в соответствии с указанными требованиями или закрытию в сроки, необходимые для проектирования и строительства полигонов, отвечающих требованиям СНИП.

Несанкционированные места размещения отходов – территории, не предназначенные для размещения отходов.

Шламонакопители, хвостохранилища – сооружения для хранения хвостов обогащения полезных ископаемых, осадков, сточных вод, шламов, шлаков, зол, илов и т.п., жидких, пастообразных или твердых отходов, обустроенные и эксплуатируемые в соответствии с проектами.

Отвалы, терриконы, шлакозолоотвалы и т.п. – искусственная насыпь из отвальных грунтов или некондиционных полезных ископаемых, промышленных, бытовых отходов.

Котлованы, карьеры, выработанные шахты, штольни, подземные полости, поглощающие колодцы, скважины – полости на поверхности или в толще земли, возникшие в результате хозяйственной деятельности или естественным путем.

Могильник отходов – сооружение для бессрочного захоронения отходов.

3. Объекты, подлежащие инвентаризации

Объектами инвентаризации являются санкционированные и несанкционированные места размещения отходов производства и потребления:

- полигоны по обезвреживанию и захоронению промышленных и бытовых отходов;
- санкционированные свалки;
- шламонакопители, хвостохранилища;
- отвалы, терриконы, шлакозолоотвалы и т.п.;

- котлованы, карьеры, выработанные шахты, штольни, подземные полости;
- поглощающие колодцы, скважины для захоронения жидких отходов;
- могильники отходов;
- размещение на длительный срок на объектах, расположенных на территориях предприятий;
- временное накопление на промплощадках;
- несанкционированные места размещения отходов;
- искусственные сборники, бункеры, контейнеры и другие места хранения и захоронения отходов;

4. Объекты, не подлежащие инвентаризации

Не подлежат инвентаризации:

- специальные места размещения радиоактивных отходов, относящиеся к ведению атомного надзора;
- кладбища и скотомогильники, относящиеся к ведению санитарного и ветеринарного надзора;
- места размещения отходов, рекультивированные или надлежащим образом законсервированные по окончании эксплуатации.

5. Оценка экологической опасности мест размещения отходов

Особое внимание должно быть обращено на потенциально опасные в экологическом отношении места и объекты размещения отходов в затопляемых поймах, на размываемых берегах, в оползневых, селевых, лавиноопасных и паводковых зонах; близкие к границам водоохраных зон, находящиеся в переполненном или аварийном состоянии, с прорывоопасными дамбами и т.п. Следует учитывать также возможность вторичного загрязнения вод через атмосферу, например, от пылящих отвалов, горящих терриконников.

Инвентаризацию и оценку экологической безопасности хранилищ отходов целесообразно проводить в сотрудничестве с местными органами Госсанэпиднадзора, Госгортехнадзора, Госкомстата, Роскомнедр, Роскомвода и других ведомств, причастных к охране окружающей среды.

6. Порядок проведения инвентаризации

Инвентаризация проводится по решению территориальных органов охраны природы.

Территориальные органы проводят инвентаризацию либо собственными средствами, либо привлекают для этого специализированную организацию. Ответственность за полноту и достоверность данных инвентаризации несет глава территориального органа.

Материалы инвентаризации территориальные органы представляют в Минприроды России для согласования и обобщения.

Данные инвентаризации приводятся в таблице инвентаризации по состоянию на 1 января текущего года.

Инвентаризации подлежат все объекты и места размещения отходов производства и потребления, занимающие площадь более 1 га, или содержащие более 1 тыс.т., либо 5 тыс.куб.м отходов.

7. Оформление результатов инвентаризации

Результаты инвентаризации заносятся в таблицу по типовой форме (приложение 1). Во 2-й графе приводится наименование объекта размещения отходов. В 3-й графе - код объекта:

- полигоны по обезвреживанию и захоронению промышленных и бытовых отходов - код 01;
- санкционированные свалки - 02;
- шламонакопители, хвостохранилища - 03;

- отвалы, терриконы, шлакозолоотвалы и т.п. - 04;
- котлованы, карьеры, выработанные шахты, штольни, подземные полости - 05;
- поглощающие колодцы, скважины для захоронения жидких отходов - 06;
- могильники отходов - 07;
- размещение на длительный срок на объектах, расположенных на территориях предприятий - 08;
- временное накопление на промплощадках - 09;
- несанкционированные места размещения отходов - 10;
- искусственные сборники, бункеры, контейнеры и другие места хранения и захоронения отходов - 11.

В 4-й графе указывается расстояние объекта инвентаризации от ближайшего населенного пункта и водотока в километрах.

В 5-й графе указывается площадь, занимаемая объектом в гектарах.

В 6-й графе указывается размер санитарно-защитной зоны для объекта, находящегося вне территории предприятия в квадратных метрах.

В 7-й графе приводится объем отходов, находящихся в объекте размещения отходов в тысячах кубических метров. Графа 7 заполняется обязательно для всех отходов

В 8-й графе приводится масса отходов, находящихся в объекте размещения отходов в тысячах тонн. Графа 8 заполняется для отходов 1-го, 2-го и 3-го классов опасности.

Фактическая масса отходов в месте их размещения определяется территориальным органом Минприроды России инструментальными замерами или расчетно.

При необходимости пересчета объемных показателей количества отходов в весовые следует учитывать плотность конкретного отхода.

В 9-й графе приводится оценка заполнения объекта размещения отходов в процентах.

В 10-й графе указывается мощность объекта (по проекту), определяемая количеством отходов, которое может быть принято объектом в течение одного года.

В 11-й графе указывается вид отходов:

- промышленные отходы (ПО);
- твердые бытовые отходы (ТБО);
- сточные воды (СВ);
- медицинские отходы (МО);
- сельскохозяйственные отходы (С/ХО);
- непригодные для использования удобрения (НУ).

В 12-й графе указывается год начала эксплуатации объекта.

В 13-й графе указывается в каком году планируется (по проекту) закрытие объекта.

В 14-й графе приводятся основные токсичные компоненты 1-го и 2-го класса опасности, находящиеся в отходах, размещаемых в объекте инвентаризации.

В графах 15, 16 и 17 дается характеристика системы контроля состояния окружающей среды в зоне нахождения объекта размещения отходов.

В графе 15-й указываются коды противофильтрационных экранов, определяющие тип его конструкции в соответствии со СНиП2.01.28-85. Грунтовые

- А

- глиняный однослойный - А-1
- глиняный двухслойный - А-2
- грунто-битумно-бетонный - А-3 Бетонные и железобетонные - Б
- из железобетонных плит - Б-4
- из полимербетона - Б-5
- бетонопленочный - Б-6 Асфальтобетонные - В

- однослойный с битумным покрытием - В-7
- двухслойный с дренажной прослойкой - В-8
- с покрытием битумно-латексной эмульсией - В-9
- Асфальтополимербетонные
- Г Пленочные -Д
 - из полиэтиленовой пленки, стабилизированной сажей, однослойный - Д-10
 - из полиэтиленовой пленки, стабилизированной сажей, двухслойный с дренажной прослойкой - Д-11

Графа 16 - указывается наличие и краткое описание системы сбора и очистки дождевых, талых и дренажных вод.

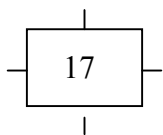
Графа 17 - указывается наличие системы контрольных скважин.

Графа 18 - указываются затраты, связанные со складированием или захоронением отходов и содержанием объекта.

К типовой форме инвентаризации должна быть приложена пояснительная записка с оценкой экологической опасности хранилищ отходов и дополнительными сведениями, не укладывающимися в типовую форму. Пояснительная записка должна содержать карту-схему мест захоронения и складирования отходов, охватывающую не менее 75 процентов накопленного количества отходов производства и потребления.

На карте-схеме масштаба 1:500000 должны быть нанесены основные водотоки и места хранения отходов посредством следующих условных знаков:

Отходы производства

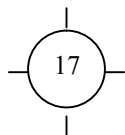


- Цифра - порядковый номер захоронения

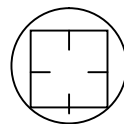
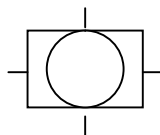
Насыпь,
повышение
рельефа

Котлован,
понижение
рельефа

Отходы потребления



Смешанные отходы



С преобладанием
отходов производства

С преобладанием
отходов потребления



Закачка отходов в подземные горизонты



Накопители жидких отходов

Знаки наиболее опасных в экологическом отношении мест захоронения и складирования отходов следует дать красным цветом.

Типовая форма и пояснительная записка к ней должны быть подписаны руководителем территориального органа охраны природы.

8. Вспомогательные методические материалы

При инвентаризации в качестве вспомогательных методических материалов следует использовать:

1. Временные правила охраны окружающей среды от отходов производства и потребления (утверждены Минприроды России 15.07.94 г.).

2. Инструкцию о порядке единовременного учета наличия твердых отходов (утверждена ЦСУ СССР и Госснабом СССР 04.01.80 г. 42-082-018/2-6/).

3. Инструкцию по составлению статотчетности об образовании и удалении токсичных отходов (форма 2тп - токсичные отходы), утвержденную постановлением Госкомстата России от 14.09.93 г. N 180.

4. Данные госстатотчетности по форме 2тп - водхоз и части захоронения сточных вод в подземные горизонты и сброса их в накопители, впадины и другие понижения рельефа на местности.

5. Годовой отчет территориального органа охраны природы в части отходов производства и потребления.

6. СНиП 2.01.85 полигоны по обезвреживанию и захоронению токсичных промышленных отходов. Основные положения по проектированию (утверждены постановлением Госстроя СССР от 26.06.85 г. N 98).

7. «Временный классификатор токсичных промышленных отходов и методические рекомендации по определению класса токсичности промышленных отходов», Москва, 1987 г.

8. Приложение
Типовая форма инвентаризации

№ п/п	Наименование объекта размещения отходов	Код объекта	Ближайший населенный пункт, водоток (км)	Площадь объекта размещения отходов, (га)	Санитарно-защитная зона, (кв.м)	Объем отходов (тыс. куб.м)	Масса отходов (тыс. т)	Оценка заполнения объекта	Мощность объекта (тыс. т/год)	Вид отхода (ПО, ТБО, СВ и т.п.)	Срок эксплуатации объекта		Основные токсичные компоненты 1 и 2 кл. опасности	Система контроля состояния ОС			Затраты на склад. захоронение отходов
											начало	конец		Хар-ка противофильтрац. экранов (тип констр.-код)	Хар-ка систем сбора, очистки вод	Наличие систем контрол. скважин	
1	2	3	4	5	6	7	8	9	10	11	12	13	14	15	16	17	18

Всего по территории

Обозначения: -- нет данных, ТБО - твердые бытовые отходы, ПО - производственные отходы, СВ - сточные воды.

9. ЗАЯВКА НА ПОЛУЧЕНИЕ РАЗРЕШЕНИЯ ДЛЯ РАЗМЕЩЕНИЯ ОТХОДОВ

Комитету охраны природы и природных ресурсов _____ республики в составе Российской Федерации, края, области, округа, автономного образования

ЗАЯВКА
НА ПОЛУЧЕНИЕ РАЗРЕШЕНИЯ ДЛЯ РАЗМЕЩЕНИЯ _____ ОТХОДОВ
(производственных, потребления)

1. Наименование предприятия, его ведомственная принадлежность _____
2. Адрес предприятия _____
3. Наименование объектов, на которых предполагается размещение отходов, их ведомственная принадлежность _____
4. Месторасположение (адрес) объектов _____

Подпись
руководителя предприятия

10. ХАРАКТЕРИСТИКА ОБЪЕКТА ДЛЯ РАЗМЕЩЕНИЯ ОТХОДОВ

ХАРАКТЕРИСТИКА ОБЪЕКТА ДЛЯ РАЗМЕЩЕНИЯ _____ ОТХОДОВ
(производственных, потребления)

Наименование объекта _____

Назначение _____
(полигон, свалка, шламохранилище, промплощадка и др.)

Месторасположение (адрес) _____

Ведомственная принадлежность _____

№ п/п Характеристика объекта

1. Решение об отводе земли (№, дата)
2. Построено по проекту (№, год, разработчик)
3. Год ввода в эксплуатацию
4. Расчетный срок эксплуатации
5. Вместимость, тыс. м куб., (т)
6. Занимаемая площадь, га
7. Наличие санитарно-защитной зоны, м
8. Защита поверхностных и грунтовых вод (№, дата заключения органов геологии)
9. Наличие систем защиты:
от воздействия атмосферных осадков, ветра;
сбора и очистки дождевых, талых и дренажных вод и др.
10. Количество наблюдательных скважин
11. Накоплено отходов по состоянию на _____, тыс.м куб., (т), в т.ч.:
Отходов потребления, тыс.м куб., (т)
Производственных отходов по классам опасности, тыс. м куб., (т)
12. Условия размещения отходов (вид тары, стеллаж, штабель, навалом и т.д.)
13. Перечень предприятий, вывозящих отходы на объект
14. Соблюдение правил эксплуатации объекта

Подпись руководителя
объекта для размещения отходов